



RH nº 059/2025

Técnico de Laboratório (Autópsia)

### Instruções

1. **Só abra este caderno quando o fiscal autorizar.**
2. Verifique se o seu nome está correto na capa deste caderno e se a folha de respostas pertence ao **grupo TLA**. Informe ao fiscal de sala eventuais divergências.
3. Durante a prova, são **vedadas** a comunicação entre candidatos e a utilização de qualquer material de consulta e de aparelhos de telecomunicação.
4. Duração da prova: **4 horas**. Cabe ao candidato controlar o tempo com base nas informações fornecidas pelo fiscal. O(A) candidato(a) poderá retirar-se da sala definitivamente apenas a partir das 15 h. Não haverá tempo adicional para preenchimento da folha de respostas.
5. O(A) candidato(a) deverá seguir as orientações estabelecidas pela FUVEST a respeito dos procedimentos adotados para a aplicação deste concurso.
6. Lembre-se de que a FUVEST se reserva ao direito de efetuar procedimentos adicionais de identificação e controle do processo, visando a garantir a plena integridade do exame. Assim, durante a realização da prova, será coletada por um fiscal uma **foto** do(a) candidato(a) para fins de reconhecimento facial, para uso exclusivo da USP e da FUVEST. A imagem não será divulgada nem utilizada para quaisquer outras finalidades, nos termos da lei.
7. Após a autorização do fiscal da sala, verifique se o caderno está completo. Ele deve conter **60 questões objetivas**, com 5 alternativas cada, e **1 questão dissertativa**. Informe ao fiscal de sala eventuais divergências.
8. Preencha as folhas de respostas com cuidado, utilizando caneta esferográfica de **tinta azul ou preta**. Essas folhas **não serão substituídas** em caso de rasura.
9. Ao final da prova, é **obrigatória** a devolução das folhas de respostas acompanhadas deste caderno de questões.

### Declaração

Declaro que li e estou ciente das informações que constam na capa desta prova, na folha de respostas, bem como dos avisos que foram transmitidos pelo fiscal de sala.

\_\_\_\_\_  
ASSINATURA

O(a) candidato(a) que não assinar a capa da prova será considerado(a) ausente da prova.

## Texto para as questões 01 e 02

“The Handmaid’s Tale” reveals the limits of dystopian television

In the Spring of 2017 a troubling vision of America arrived on television screens. Based on Margaret Atwood’s novel of 1985, “The Handmaid’s Tale” depicted a country that had been transformed into Gilead, a theocratic dictatorship. Women were stripped of their civil rights. Those who were fertile were enslaved as “handmaids”: childbearing vessels for the ruling class.



The show had its premiere on Hulu, a streaming service, not long after Donald Trump’s inauguration, when people feared democratic backsliding and the creep of religious fundamentalism into politics. As the president stacked the courts with anti-abortion judges and called for the defunding of Planned Parenthood, a reproductive-health organisation, some exclaimed that Ms Atwood had produced not a work of fiction, but a prophecy.

The handmaids’ costume became a visual metaphor of resistance: protesters dressed in red robes and white caps stood outside statehouses across America. Critics breathlessly described the adaptation as the defining artwork of the Trump era. “The Handmaid’s Tale” went on to win eight Emmy awards for its first season and became the first streaming show to win Outstanding Drama Series.

Six seasons later, it will come to an end on May 27th. The final season began not long after Mr Trump re-entered the White House. Yet the fervour around the show has dissipated; after a peak in 2021, viewership has declined. It no longer dominates the public discussion. Why?

One reason is that “The Handmaid’s Tale” is not, in fact, a mirror of the Trump era. Though there are parallels—an early episode showed an attack on the Capitol, three years before the real one—Mr Trump has not instituted compulsory rape or the death penalty for dissenters.

Another is that the show has suffered by extending the story beyond its source material. After using up the plot of Ms Atwood’s slim novel in the first season, the show’s writers faced the tricky task of keeping the story compelling and the stakes high. June (Elisabeth Moss, pictured), the protagonist, has been trapped in a cycle of capture, escape and recapture that has strained the story’s credibility and tested viewers’ patience.

Resistance fatigue has also played a role. “The draw of the initial season was that it was so apocalyptic,” says Karen Ritzenhoff, an academic. Yet outrage is difficult to sustain, on screen and off it. Mr Trump remains unpopular, but his second term has not seen protests on the same scale as in 2017, when some 4m Americans took part in the Women’s March.

The show’s main problem, however, is that it is unrelentingly bleak. One critic has called it a “hellhole” of “utter despair and soul-destroying misery”. Another said she had an anxiety attack after watching. For those concerned about the future of American democracy, “The Handmaid’s Tale” offers no respite.

Viewers may prefer the forthcoming adaptation of “The Testaments”, its sequel, instead. Watching people struggle under a totalitarian regime does not make for an enjoyable evening. Watching that regime collapse may be rather more thrilling.

*The Economist*, May 2025.

## 01

Qual das alternativas a seguir apresenta a principal razão apontada pelo texto para a perda de relevância da série *The Handmaid’s Tale* ao longo do tempo?

- (A) O aumento da popularidade de outras séries distópicas, que abordam temas semelhantes com mais leveza.
- (B) A mudança de plataforma de exibição, que reduziu o alcance da série para o público americano.
- (C) A repetição de enredos e a falta de verossimilhança nas temporadas posteriores ao material original.
- (D) A crescente popularidade de Donald Trump, que minou o impacto crítico da série.
- (E) A transformação do gênero distópico em um espaço de entretenimento leve, sem espaço para críticas sociais profundas.



## 02

A expressão “The Handmaid’s Tale” tornou-se um “hellhole” de “utter despair and soul-destroying misery”, sendo predominantemente um exemplo de qual figura de linguagem?

- (A) Metonímia – por representar o sofrimento das mulheres por meio do nome da obra.
- (B) Hipérbole – por exagerar intencionalmente o sofrimento causado pela série.
- (C) Eufemismo – por suavizar a experiência negativa da audiência.
- (D) Antítese – por contrastar esperança e desespero nas experiências dos personagens.
- (E) Ironia – por utilizar elogios de forma a expressar críticas à produção.

**Texto para as questões de 03 a 06**

In Germany, the Nazis invaded people's dreams

In 1933, after Adolf Hitler had taken power, a German housewife dreamed that her stove was snooping on her. "It said everything we'd said against the regime, every joke we'd told" to an eavesdropping stormtrooper. "God, I thought, what is it going to say next? All my little comments about Goebbels?" The woman's fears about privacy and Hitler's chief propagandist were recorded by Charlotte Beradt, a Jewish journalist who collected the dreams of Germans under fascism.



Three decades earlier Sigmund Freud had posited that dreams reveal unconscious thoughts. To Beradt, they disclosed truths about authoritarianism that no one would dare say aloud. Some of her subjects were nervous to share their stories. Half a dozen dreamed that it was forbidden to dream. A businessman imagined that Goebbels visited his factory. "It took me half an hour to get my arm raised, millimetre by millimetre," he recounted. As he struggled to salute, his spine snapped.

Beradt collected dreams from more than 300 people over several years, transcribing them in code. "Party" became "family"; Hitler became "Uncle Hans". She concealed the records in bookbindings and smuggled them abroad. They were published in Germany in 1966; an early English translation went out of print. Newly translated, the remarkable collection—which is unique in the canon of Holocaust literature—may now find more readers. It arrives at a time when people are more interested in the connection between sleep and well-being than ever before.

Beradt organises the material into types of dreams, interweaving the accounts with her own trenchant analysis. A man imagines sitting down to write a formal complaint against the regime, but the page he sends in is blank—a dream reflecting his inaction. An eye doctor pictures that he is summoned to treat Hitler because "I was the only one in the world who could; I was proud of myself for that, and felt so ashamed of my pride that I started crying"—a dream suffused with guilt. A young woman envisions having to produce identity papers and she is desperate to prove that she is not Jewish—a dream of racial paranoia.

Many of the dreams are eerily prophetic. The doctor dreams about Nazi militiamen knocking out hospital windows four years before Kristallnacht, the "night of broken glass" (pictured on previous page), when stormtroopers destroyed buildings including synagogues and Jewish-owned businesses. The woman dreams of hiding under "a big pile of dead bodies". It was the early 1930s, years before the world would learn of the mass murder committed in concentration camps.

The dreams of Germans in the resistance are different. The night before her execution, Sophie Scholl, a 21-year-old activist, dreamed that she was carrying a baby up a mountain to be baptised. Before she could get to the church, a crevasse cracked open on her path; she was able to set the baby down before she disappeared into the chasm. Scholl saw this as a metaphor for the fight against fascism. "The child is our idea,

and it will prevail despite all obstacles," she explained. "We can prepare the way for it, even though we will have to die for it before its victory."

Beradt puts Jewish dreamers in their own section as their dreams, "sharpened by the acute threat they were under...seem downright clairvoyant". In 1935, a housewife dreamed that "We shouldn't go back to our homes, something was going to happen." She wanders from building to building, seeking refuge and finding none. As Beradt notes, the dream anticipated events to come—the displacement of Jews in hiding during the "final solution".

Robert Ley, a high-ranking Nazi, suggested in 1938 that the only Germans with any privacy were those sleeping. He under-rated the regime's power. Dreams reflect and refract an individual's experience, shaped as it is by policy and the public mood. Even in sleep, the Reich occupied the minds of its subjects.

*The Economist*, May 2025.

**03**

No trecho "They disclosed truths about authoritarianism that no one would dare say aloud" (2º parágrafo), o pronome "they" refere-se à qual termo do parágrafo anterior?

- (A) Os relatos codificados por Beradt.
- (B) Os temores expressos pelas vítimas do regime.
- (C) As ideias propostas por Freud sobre os sonhos.
- (D) As histórias secretamente compartilhadas com a autora.
- (E) Os sonhos coletados por Charlotte Beradt.

**04**

No trecho "She was proud of herself for that, and felt so ashamed of her pride that she started crying", a combinação entre orações expressa uma relação de:

- (A) Duas coordenadas seguidas de uma subordinada causal.
- (B) Uma coordenação aditiva seguida de uma subordinação consecutiva.
- (C) Uma adversativa oculta seguida de uma coordenada explicativa.
- (D) Duas orações subordinadas temporais
- (E) Uma coordenada alternativa seguida de uma subordinada condicional.

**05**

Qual das alternativas a seguir apresenta a reformulação que expressa, com mais precisão, o conteúdo da frase: "Newly translated, the remarkable collection—which is unique in the canon of Holocaust literature—may now find more readers"?

- (A) A recent translation of the work, notable within Holocaust studies, is expected to generate broader academic interest.
- (B) With a new translation, this contribution to Holocaust literature could reach a wider audience.
- (C) The text, now rewritten, might stand out as one of the most influential works about the Holocaust.
- (D) A fresh version of the collection, considered a rare piece within Holocaust literature, has the potential to attract more readers.
- (E) Following its new English edition, the historical volume aims to gain visibility in literary and historical circles.

**06**

Com base no trecho “Dreams reflect and refract an individual's experience, shaped as it is by policy and the public mood” (8º parágrafo) e no contexto em que ele aparece, é possível inferir que:

- (A) O espaço onírico é uma forma de resistência ativa, onde o sujeito pode escapar temporariamente da opressão do regime.
- (B) A experiência subjetiva expressa nos sonhos é, inevitavelmente, influenciada pelo ambiente político e cultural em que o indivíduo vive.
- (C) Sonhar permite que os indivíduos se mantenham imunes às pressões sociais e conservem intacta sua identidade pessoal.
- (D) Os sonhos funcionam como evidência de que os indivíduos internalizam, passivamente, a ideologia dominante sem qualquer consciência.
- (E) O regime totalitário falha em alcançar o inconsciente dos cidadãos, permitindo que os sonhos permaneçam livres de censura.

Texto para as questões de 07 a 10

Trem de ferro

A infância era ferroviária. Meninos de meu tempo iam ser maquinistas. Pé descalço no calor do trilho. Cabeleira de capim esvoaçando. Pontilhões me enternecendo. Os êmbolos poéticos do espaço ferroviário. Minha fantasia não era morada de entes sobrenaturais. Máquinas eram sobrenaturais. Sonhos engrenados pelo homem cabiam em nossa medida. Entro no túnel com o sobressalto musical de quem começa um improviso. A penumbra, menos inteligível, mais alusiva que a luz. Divaga nessas entranhas um divertimento perverso de túmulo. Mas a boca de saída berra pelo sol.

A ferrovia tornava possível o possível. Materializava o menino. Os trilhos faziam um caminho à perplexidade. Prometiam convivência, exaltação, aromas, cidades, canções e alguma solidão admirável.

Existi por antecipação. Olhava carregador, operário, menino do pastel. Pasmado, erguia a cara para o chefe do trem. O sino repicava à entrada do monstro. Passava um tempão espiando o desvio automático. Me falava de outro mundo o pica-pau do telégrafo. Trocaria minhas moedas pela lanterna que o gigante de impermeável esburacado carregava na tarde de aguaceiro. Meus dedos roçavam as garres do limpa-trilhos. Não é só ver pra viver. Sentir na pele a locomotiva. Sujar-me de graxa e carvão. Fui foguista. Guarita. Engate. Luz na curva. Sem saber até hoje decompor sortilégio. Quase consumido, subo os vagões sem dizer nada, encantado ainda.

Jornal do Brasil, 11/07/1990.

CAMPOS, Paulo Mendes. *Minhas janelas*. Companhia das Letras. 2025.

**07**

Com base em suas características, o texto pode ser classificado como:

- (A) Relato técnico, por meio de descrição de função das ferrovias.
- (B) Artigo de opinião, com posicionamento crítico e argumentos racionais.
- (C) Resenha, com predominância de informações factuais.
- (D) Crônica, marcada por lirismo e evocação da infância.
- (E) Editorial, destinado a persuadir o leitor sobre políticas públicas.

**08**

O texto apresenta-se como um exercício de memória afetiva, por meio do qual a narrativa

- (A) tem como finalidade orientar sobre o funcionamento dos trens e seus mecanismos.
- (B) sugere, de forma indireta, uma crítica às condições de trabalho nas ferrovias brasileiras.
- (C) revela distanciamento emocional diante da modernidade representada pelas máquinas.
- (D) destaca com objetividade elementos passionais sobre o sistema ferroviário nacional.
- (E) recria poeticamente a infância com imagens sensoriais ligadas ao universo dos trens.

**09**

A expressão “máquinas eram sobrenaturais” revela o emprego de

- (A) metáfora, ao atribuir caráter mágico às máquinas.
- (B) metonímia, ao usar “máquinas” para designar o progresso.
- (C) eufemismo, para suavizar o medo da tecnologia.
- (D) antítese, por contrapor máquinas e sobrenatural.
- (E) ironia, ao criticar implicitamente a ingenuidade infantil.

**10**

O trecho “Fui foguista. Guarita. Engate. Luz na curva” (3º parágrafo) expressa um movimento de

- (A) desconexão entre sujeito e ambiente, revelando tédio diante da monotonia ferroviária.
- (B) fusão entre sujeito e paisagem ferroviária, compondo simbiose com a máquina.
- (C) enumeração cronológica de cargos administrativos ferroviários, com foco na estrutura gerencial.
- (D) alternância entre primeira e terceira pessoa, que rompe a unidade enunciativa.
- (E) intertextualidade entre textos técnicos sobre o funcionamento dos trens.

## Tirinha para as questões 11 e 12



Laerte. Folha de São Paulo.

11

O trecho “Não curto coisas que funcionam sem falhas” apresenta, predominantemente:

- (A) Emprego de registro técnico e apresentação de conceito operacional.
- (B) Uso de linguagem coloquial e expressão de opinião da personagem.
- (C) Recurso metalinguístico e descrição do funcionamento da linguagem.
- (D) Formulação lógica de uma hipótese e divulgação de dados empíricos.
- (E) Estrutura impessoal e manifestação de neutralidade informativa.

12

Na tirinha, constrói-se uma sequência discursiva que

- (A) expressa, com ironia, a dificuldade da personagem em lidar com tecnologias.
- (B) relata a insatisfação com a falta de peças tecnológicas acessíveis.
- (C) desenvolve uma crítica direta à ausência de escolas técnicas no país.
- (D) mostra a valorização das máquinas modernas por seu silêncio operacional.
- (E) revela o funcionamento técnico de dispositivos ilustrativamente.

## Texto para as questões de 13 a 15

Amor Fati: o conceito de Nietzsche que virou febre nas redes

Explicar resumidamente qualquer conceito filosófico já parece, por si só, uma tarefa imprudente. Isso se acentua quando o autor da ideia é ninguém menos que o filósofo alemão Nietzsche. Isso se deve, sobretudo, ao fato de que não escreve como um filósofo sistemático. Ele rejeita os tratados acadêmicos e adota um estilo aforístico, poético e provocador. Seus textos mesclam filosofia, poesia, crítica cultural, psicologia e até ironia. Essa multiplicidade de abordagens torna suas ideias ambíguas e abertas a múltiplas interpretações. É possível debater durante horas apenas um de seus conceitos. Não à toa, suas ideias, muitas vezes fragmentadas, continuam sendo tema de teses e dissertações mais de um século após sua morte. Uma de suas concepções voltou a cativar a audiência nas redes sociais recentemente. Desta vez, trata-se do conceito “Amor fati”, traduzido como “amor ao destino”. A ideia aparece no livro *A Gaia Ciência*: “Quero cada vez mais aprender a ver como belo aquilo que é necessário nas coisas. Amor-fati [amor ao destino]: seja este, doravante, o meu amor!”

Uma primeira interpretação diz respeito à aceitação da imanência, algo que tem em si próprio o seu princípio e o seu fim. De forma mais vulgar, uma das perguntas que se pode fazer antes de entrar no sentido do conceito é: como é possível aceitar a vida, dar sentido a ela, sabendo de seu fim, diante do vazio? A ideia, portanto, mergulha na aceitação radical da vida tal como ela é, com suas dores, perdas, alegrias e imperfeições, sem ressentimento, negação ou arrependimento.

Redação Bravo! Revista Bravo. Junho de 2025. Adaptado.

13

Com base no texto, o conceito de Amor fati está relacionado a:

- (A) Um ideal cristão de resignação e esperança em um futuro melhor.
- (B) Uma tentativa de negar o sofrimento da existência por meio do otimismo ingênuo.
- (C) Uma aceitação profunda da vida em sua totalidade, sem arrependimento ou negação.
- (D) Uma filosofia de negação do corpo e de valorização da metafísica.
- (E) Um modelo científico de superação das falhas humanas pela razão lógica.

14

A expressão “não à toa”, no trecho “Não à toa, suas ideias [...] continuam sendo tema de teses”, introduz

- (A) um contra-argumento que contesta o uso das redes sociais como fonte filosófica.
- (B) um juízo de valor negativo sobre os textos fragmentados do filósofo.
- (C) uma justificativa para a permanência do interesse pelas ideias de Nietzsche.
- (D) uma explicação sobre o conceito de imanência como chave de leitura.
- (E) um recurso de ironia que anula o valor das interpretações correntes.



15

No trecho “Uma primeira interpretação diz respeito à aceitação da imanência”, o termo “imanência” é empregado com o sentido de:

- (A) Realidade que se basta em si mesma, sem depender de algo fora dela.
- (B) Fé em uma ordem superior que rege os acontecimentos da vida.
- (C) Tendência a idealizar a vida como projeção de um além-mundo.
- (D) Busca por causas divinas como explicação para a existência.
- (E) Noção de que a verdade está além do que se pode compreender.

16

Durante seu mandato, José Mujica não se mudou para a residência presidencial, como costumam fazer os chefes de Estado ao redor do mundo. Preferiu continuar, junto com a esposa, vivendo em sua modesta casa em um sítio nos arredores de Montevidéu, sem empregados domésticos, e com pouca segurança. O casal nunca teve filhos. A isso, soma-se seu estilo informal de se vestir, o hábito de dirigir um velho Fusca azul-celeste de 1987, e a decisão de doar grande parte do seu salário, o que lhe rendeu o título na imprensa de “o presidente mais pobre do mundo”. Mas Mujica, conhecido em seu país pelo apelido de “Pepe”, sempre rejeitou esse rótulo. “Dizem que sou um presidente pobre. Não, eu não sou um presidente pobre”, disse em entrevista à BBC News Mundo, serviço em espanhol da BBC. “Pobres são os que querem sempre mais, que não se satisfazem com nada”, afirmou. “Esses são pobres, porque entram em uma corrida infinita. E não terão tempo suficiente na vida.”

BBC News Brasil

Em relação ao texto apresentado, é correto afirmar que, para Pepe Mujica, a pobreza estaria relacionada à

- (A) incapacidade de aproveitar bem o tempo e à ganância material.
- (B) ausência de saúde física, mental e espiritual.
- (C) ingratidão relativa aos ganhos e à ausência de ganância material.
- (D) tendência de acumulação de bens e valores e à doença.
- (E) ausência de filhos e à ganância material.

17

## CELULARES PROIBIDOS NAS ESCOLAS



Folha de São Paulo

Considerando a charge e seus conhecimentos, é correto afirmar que o uso de celulares na educação básica foi considerado prejudicial para

- (A) o meio ambiente, contribuindo para o aumento do consumo de energia.
- (B) a saúde física das crianças, causando incremento no número de casos de tendinite.
- (C) a saúde mental dos adolescentes, causando aumento no número de casos de depressão.
- (D) o processo pedagógico, gerando dificuldades cognitivas percebidas a médio prazo.
- (E) o processo cognitivo, impedindo a alfabetização de crianças.

18

A escritora Ana Maria Gonçalves foi a primeira mulher negra a ser eleita para a Academia Brasileira de Letras no início de julho de 2025.



Assinale a alternativa que apresenta a sua obra mais conhecida e que inspirou o enredo da Escola de Samba Portela no Carnaval 2024.

- (A) *Nebulosas*.
- (B) *Um Defeito de Cor*.
- (C) *Canção para Ninar Menino Grande*.
- (D) *O Alegre Canto da Perdiz*.
- (E) *Luanda, Lisboa, Paraíso*.

19

A respeito do Controlador Geral da USP, é correto afirmar que ele é

- (A) membro do Conselho Universitário, podendo ser plenamente substituído, em suas faltas ou ausências, pelo Controlador-Geral Adjunto.
- (B) eleito pelos membros do Conselho Universitário, dentre os candidatos inscritos em chapas.
- (C) escolhido pelo Reitor, mas deve ser aprovado pelo Conselho Universitário.
- (D) um professor Titular da USP, sendo essa a única exigência para sua escolha.
- (E) uma pessoa da comunidade, externa à USP, exercendo o chamado controle externo.

**20**

Paulo teve sua inscrição em concurso para a carreira docente da USP indeferida pela Congregação de uma das Unidades. Contra essa decisão, interpôs recurso, que foi levado ao órgão recorrido para exercício eventual de juízo de retratação. Mantida a decisão da Congregação, em nova votação, o processo foi encaminhado à Secretaria Geral da USP e incluído na pauta da Comissão de Legislação e Recursos (CLR), depois de ouvida a Procuradoria Geral da Universidade.

Nos termos do Regimento Geral da USP, a decisão da CLR tem caráter

- (A) definitivo, não cabendo qualquer recurso contra seu conteúdo.
- (B) opinativo, cabendo a deliberação à Comissão de Atividades Acadêmicas.
- (C) opinativo, cabendo a deliberação ao Conselho Universitário.
- (D) deliberativo, cabendo recurso ao Conselho Universitário.
- (E) deliberativo, cabendo recurso ao Conselho Universitário, com juízo de retratação eventual pela própria CLR.

**21**

Na USP, as Unidades Universitárias podem ser designadas como Escolas, Faculdades ou Institutos. Assinale a alternativa que explica, nos termos do Regimento Geral da Universidade, a distinção entre os três vocábulos.

- (A) A utilização depende da tradição universitária europeia e da tradução dos vocábulos para o português.
- (B) Escolas é o vocábulo usado nas áreas biológicas, Faculdades, nas humanidades e Institutos, nas exatas.
- (C) A utilização depende da tradição universitária estadunidense e da tradução dos vocábulos para o português.
- (D) Os vocábulos são usados com funções similares e não estabelecem hierarquia entre as Unidades Universitárias.
- (E) Os vocábulos designam hierarquia entre as Unidades Universitárias, em razão do nível de pesquisa que realizam, sendo os Institutos as Unidades mais importantes.

**22**

Durante a criação de uma apresentação no PowerPoint 365, um usuário adiciona múltiplas animações em diferentes objetos de um mesmo *slide* (como títulos, imagens e caixas de texto). Após aplicar os efeitos, deseja-se alterar a ordem em que esses elementos são animados, sem removê-los.

Assinale a alternativa que apresenta o procedimento mais adequado para reordenar as animações já aplicadas a objetos em um *slide*.

- (A) Acessar a guia “Design”, selecionar os objetos e aplicar novamente os efeitos na ordem desejada.
- (B) Acessar a guia “Animações”, clicar em “Painel de Animação” e arrastar os efeitos para a nova ordem desejada.
- (C) Selecionar o slide no modo “Classificação de Slides” e usar a opção “Reordenar Transições” no menu de contexto.
- (D) Clicar com o botão direito sobre o slide e escolher “Configurações de Slide”, onde é possível editar a ordem das animações.
- (E) Utilizar a função “Converter em Objeto Inteligente” e ativar a reorganização automática na aba “Modo de Leitura”.

**23**

No pacote Office 365, algumas ferramentas são voltadas, especialmente, para o trabalho colaborativo, o armazenamento em nuvem e a edição simultânea de arquivos entre usuários conectados à internet.

Assinale a alternativa que apresenta duas ferramentas do Pacote Office 365 que oferecem as funcionalidades descritas.

- (A) OneDrive e Microsoft Teams.
- (B) WordPad e Excel.
- (C) Paint e Bloco de Notas.
- (D) PowerPoint Offline e Calculadora.
- (E) Windows Media Player e Outlook Express.

**24**

Um usuário trabalha em uma planilha no Excel 365 em português e deseja calcular, automaticamente, a quantidade de dias entre duas datas inseridas em células diferentes. Por exemplo, a data de início está na célula A2 e a data de término está na célula B2, conforme imagem a seguir:

	A	B
1	Data Início	Data Término
2	01/04/2023	15/10/2024

A fórmula que retorna, corretamente, o número de dias entre essas duas datas é:

- (A) =SOMA(A2;B2)
- (B) =DIFDATAS(A2;B2)
- (C) =CONT.SE(A2:B2;"DIA")
- (D) =SE(B2>A2;A2-B2;0)
- (E) =B2-A2

**25**

Um agrônomo deseja plantar mudas de árvores para contornar um terreno retangular plano descampado, de dimensões 192 m por 372 m, em um parque público. Para isso, deverá colocar uma muda de árvore em cada vértice do terreno e utilizar sempre a mesma distância entre as mudas consecutivas. A quantidade mínima de árvores a serem plantadas é igual a

- (A) 82.  
(B) 86.  
(C) 90.  
(D) 94.  
(E) 99.

**26**

Considere os números de 5 algarismos diferentes que podem ser formados com os algarismos 1, 2, 3, 4, 5, 6 e 7. A quantidade de números que possuem o algarismo 7 é igual a

- (A) 1280.  
(B) 1420.  
(C) 1800.  
(D) 1940.  
(E) 2230.

**27**

Em um projeto interdisciplinar de uma escola, foi solicitado aos alunos que construíssem um painel com 2304 pastilhas no formato de triângulo de modo que a primeira linha tivesse 1 pastilha, a segunda linha tivesse 3 pastilhas, a terceira linha tivesse 5 pastilhas e assim sucessivamente. O número de linhas no referido painel é igual a

- (A) 28.  
(B) 32.  
(C) 38.  
(D) 42.  
(E) 48.

**28**

A função quadrática  $f: \mathbb{R} \rightarrow \mathbb{R}$  é dada por  $f(x) = ax^2 - 3x + c$  com  $a, c$  números reais.

Assumindo que  $f(1) = -5$  e  $2f(3) - f(2) = 12$ , o valor de  $a + 3c$  será igual a

- (A) -12.  
(B) -10.  
(C) -4.  
(D) 6.  
(E) 4.

**29**

A conta de água de um condomínio deve ser paga até o quinto dia útil de cada mês. Para pagamentos após o vencimento, é cobrado juro de 0,4% por dia de atraso. Se a conta de um morador for de R\$ 610,00 e ele pagar essa conta com 20 dias de atraso, o valor a ser pago é

- (A) 658,80.  
(B) 666,80.  
(C) 679,80.  
(D) 681,68.  
(E) 692,80.

**30**

Em um grupo de 5 pessoas, a probabilidade de haver alguma coincidência de pessoas nascidas no mesmo mês do ano é:

- (A)  $\frac{51}{96}$   
(B)  $\frac{89}{144}$   
(C)  $\frac{91}{168}$   
(D)  $\frac{103}{183}$   
(E)  $\frac{107}{195}$

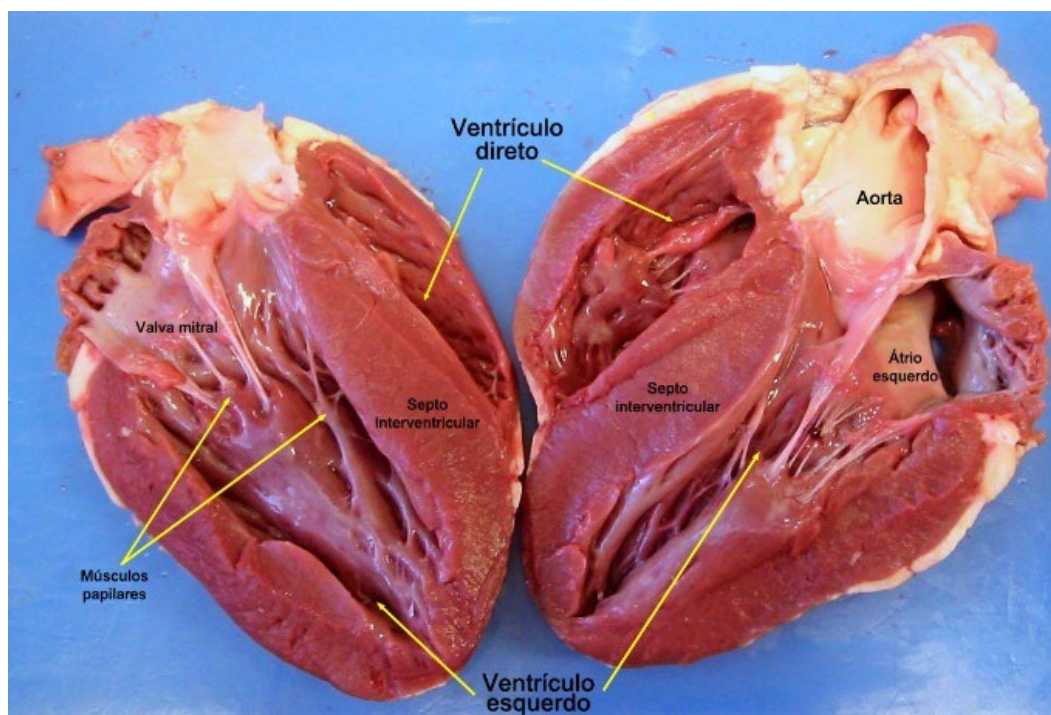
**Note e adote:**

Considere que existe um equilíbrio nos nascimentos em todos os meses do ano.



## Texto para as questões 31 e 32

O coração é um importante órgão a ser avaliado em autópsias, especialmente em casos de morte súbita, suspeita de infarto, embolias ou doenças cardíacas crônicas. A imagem a seguir apresenta um coração em corte anatômico longitudinal.



Esse tipo de corte possibilita a análise direta da espessura das paredes cardíacas, do estado das valvas e da presença de alterações estruturais, como dilatações, hipertrofias ou lesões isquêmicas.

**31**

Analisando a imagem apresentada, é possível observar que o ventrículo esquerdo possui paredes mais espessas do que o ventrículo direito. Essa característica é consequência direta de sua função fisiológica e está relacionada à

- (A) resistência imposta pelas valvas atrioventriculares no ciclo cardíaco.
- (B) demanda energética para manter a pressão venosa central durante a diástole.
- (C) função de impulsionar o sangue para a circulação pulmonar, que exige maior força contrátil.
- (D) necessidade de suportar pressões mais elevadas durante o retorno venoso ao coração.
- (E) necessidade de gerar alta pressão para ejetar o sangue na circulação sistêmica por meio da aorta.

**32**

Com relação às estruturas internas e externas do coração, assinale a alternativa correta.

- (A) O átrio esquerdo recebe sangue venoso proveniente da veia cava inferior.
- (B) A valva tricúspide separa o átrio esquerdo do ventrículo esquerdo.
- (C) O ventrículo direito bombeia sangue oxigenado para a circulação sistêmica.
- (D) A valva mitral impede o refluxo sanguíneo entre o ventrículo esquerdo e o átrio esquerdo.
- (E) O septo interventricular separa os dois átrios.

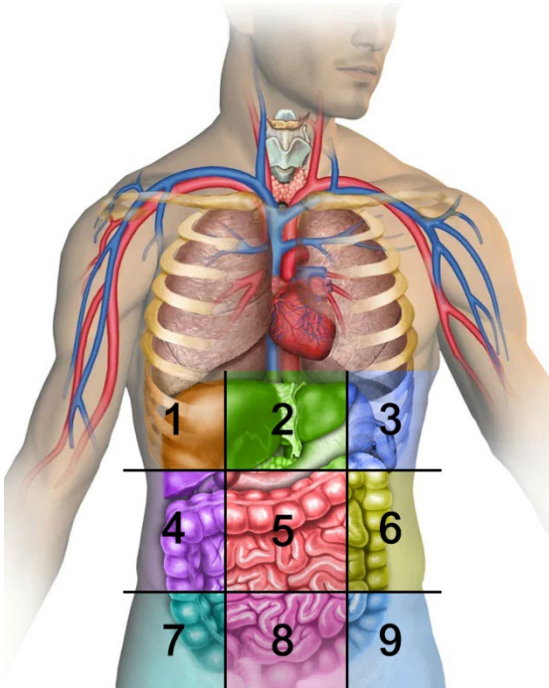
**33**

O corte anatômico utilizado para dividir o corpo humano em partes anterior (frontal) e posterior (dorsal) corresponde ao plano

- (A) axial.
- (B) coronal.
- (C) sagital.
- (D) oblíquo.
- (E) transversal.

**34**

As regiões abdominais são divisões anatômicas do abdome utilizadas para localizar órgãos internos e descrever achados clínicos ou patológicos, como lesões, inflamações ou trajeto de ferimentos em relação aos órgãos e estruturas envolvidos. Essa organização facilita a avaliação médica e pericial, dividindo a região do abdome em nove áreas, delimitadas por duas linhas horizontais e duas linhas verticais, demonstradas na imagem a seguir:



Em relação à imagem apresentada, a região abdominal de número 8, destacada em rosa, corresponde ao

- (A) epigástrico.
- (B) mesogástrico.
- (C) hipogástrico.
- (D) hipocôndrio.
- (E) fossa ilíaca.

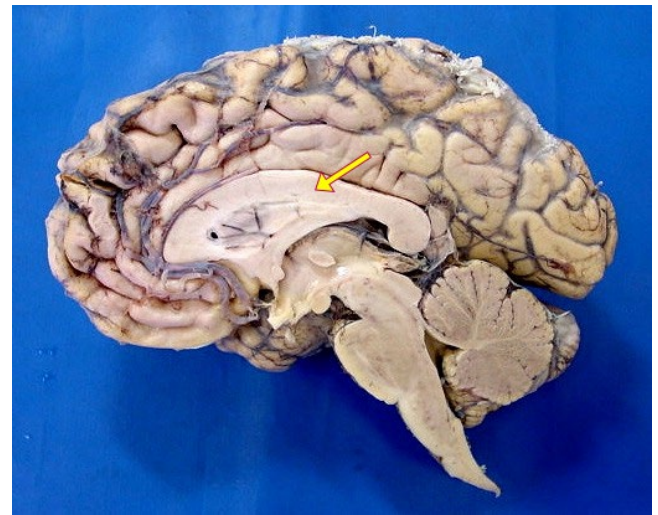
**35**

O sistema respiratório é responsável pela troca gasosa entre o organismo e o ambiente, composto por uma série de estruturas que conduzem o ar até os pulmões e permitem a oxigenação do sangue. Considerando a organização desse sistema, assinale a alternativa correta.

- (A) As narinas conectam-se diretamente à laringe, permitindo a entrada de ar na traqueia sem a necessidade de outras estruturas intermediárias.
- (B) A epiglote é um anel cartilaginoso que mantém a traqueia aberta durante a respiração, impedindo seu colapso.
- (C) Os brônquios ramificam-se diretamente em alvéolos pulmonares, onde ocorrem as trocas gasosas.
- (D) Os alvéolos pulmonares localizam-se nas paredes internas da traqueia e são responsáveis pela filtração do ar inspirado.
- (E) A traqueia divide-se em dois brônquios principais, que conduzem o ar aos pulmões direito e esquerdo.

**36**

A imagem a seguir apresenta um corte sagital medial do encéfalo; a seta amarela indica uma estrutura curva, localizada sobre o tálamo, associada ao sistema límbico e à comunicação entre os hemisférios cerebrais.



Esta estrutura é frequentemente afetada por lesões desmielinizantes, que podem prejudicar os processos de memória e integração sensorial. Com base na imagem e nas informações descritas, assinale a alternativa que apresenta a nomenclatura correta da estrutura e o principal tipo de tecido que a compõe.

- (A) Córtex pré-frontal; substância cinzenta.
- (B) Córtex occipital; substância branca.
- (C) Corpo caloso; substância branca.
- (D) Hipotálamo; substância branca.
- (E) Tálamo; tecido conjuntivo vascularizado.

**37**

O sistema digestivo possui como função principal a digestão dos alimentos, a absorção de nutrientes e a eliminação de resíduos. Considerando a anatomia e a organização funcional do sistema digestivo, assinale a alternativa correta.

- (A) O esôfago é responsável pela digestão química inicial dos alimentos e pela produção de bile.
- (B) O estômago é o principal local de absorção dos nutrientes digeridos no sistema digestivo.
- (C) O fígado é uma glândula exócrina que armazena a bile até sua liberação no duodeno.
- (D) O intestino delgado é dividido em três porções: duodeno, jejuno e íleo, sendo o principal local de absorção de nutrientes.
- (E) O intestino grosso é responsável pela digestão de proteínas e pela emulsificação de gorduras.

**38**

Na anatomia humana, os ossos podem ser classificados de acordo com sua forma geométrica. Com base nessa classificação, assinale a alternativa que apresenta uma estrutura óssea classificada como irregular.

**39**

Na anatomia humana utiliza-se uma linguagem padronizada que considera a posição anatômica de referência, ilustrada na imagem a seguir:



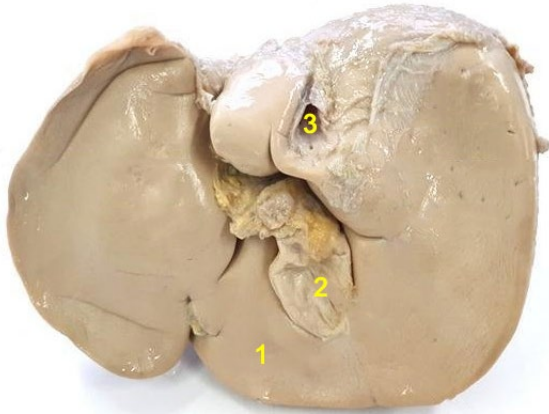
A partir da posição apresentada e com base na localização relativa das estruturas anatômicas, assinale a alternativa correta.

- (A) A traqueia é anterior ao esôfago e inferior à laringe.
- (B) A articulação do tornozelo é intermédia entre a patela e as articulações metatarsofalangeanas.
- (C) A artéria subclávia está inferior à artéria femoral e medial à traqueia.
- (D) O músculo glúteo mínimo está localizado superficialmente ao glúteo médio e ao glúteo máximo.
- (E) O esterno é posterior em relação ao coração e inferior em relação à clavícula.



**40**

A imagem a seguir apresenta uma peça anatômica da face visceral do fígado humano.



Assinale a alternativa que indica a identificação correta das estruturas enumeradas em amarelo.

- (A) 1 – lobo quadrado; 2 – vesícula biliar; 3 – veia cava inferior.  
 (B) 1 – lobo direito; 2 – nódulos linfáticos; 3 – artéria hepática.  
 (C) 1 – lobo esquerdo; 2 – vesícula biliar; 3 – ligamento da veia cava.  
 (D) 1 – lobo esquerdo; 2 – veia porta; 3 – vesícula biliar.  
 (E) 1 – lobo caudado; 2 – vesícula biliar; 3 – veia porta.

**41**

Pode-se afirmar que o processo putrefativo, por que passa um cadáver, se inicia e evolui mais rapidamente no intestino, local onde há mais microrganismos no corpo humano. Por essa razão, observa-se uma mancha (1) na região abdominal no período entre (2) após a morte, em razão de alterações da (3).

Assinale a alternativa que melhor substitui os números (1), (2) e (3).

	(1)	(2)	(3)
(A)	esverdeada	12h e 16h	ceratonina
(B)	azulada	18h e 22h	hemoglobina
(C)	esverdeada	16h e 20h	hemoglobina
(D)	azulada	12h e 16h	melanina
(E)	esverdeada	20h e 24h	melanina

**42**

Lesão provocada por instrumentos perfurantes (de características alongada, fina e pontiaguda) e que atuam sobre o tecido humano por simples afastamento de suas fibras, podendo-se distinguir o orifício de entrada, o trajeto e eventual orifício de saída, nem sempre presente. Trata-se da ferida

- (A) incisa.  
 (B) contusa.  
 (C) cortocontusa.  
 (D) perfuroincisa.  
 (E) punctória.

**43**

Um corpo foi localizado em terreno úmido, argiloso e mal-ventilado. É possível afirmar que o cadáver deve apresentar

- (A) saponificação, em decorrência da parada da putrefação ocasionada pelas circunstâncias ambientais.  
 (B) saponificação, em decorrência da rápida evaporação dos componentes líquidos do corpo.  
 (C) mumificação, em decorrência do potencial conservador que as substâncias argilosas possuem.  
 (D) maceração, em razão da imersão do cadáver em substâncias líquidas, comuns no ambiente descrito.  
 (E) maceração, em que os tecidos que compõem os órgãos se liquefazem, adquirindo aspecto de manteiga rançosa.

**44**

“Os casos onde a morte sobrevém mais ou menos rapidamente, em alguns segundos, algumas horas ou mesmo alguns dias, mas de modo *imprevisto*, atingido, sem causa aparente, um indivíduo até então de boa saúde ou que não apresentava senão ligeiros distúrbios ou que, pelo menos, assim parecia às pessoas que o circundavam” (VIBERT, citado por Maranhão) são chamados de casos de morte

- (A) suspeita.  
 (B) súbita.  
 (C) reflexa.  
 (D) acidental.  
 (E) imediata.

**45**

Lesão provocada por instrumentos cortantes (que possuem gume) e que atuam sobre o tecido humano produzindo ferida com predominância do comprimento sobre a profundidade seccionando as fibras e outras estruturas, podendo produzir tanto um retalho (quando houver ação oblíqua) como a mutilação (quando age transversalmente e determina perda de substância). Trata-se da ferida

- (A) incisa.  
 (B) punctória.  
 (C) cortocontusa.  
 (D) perfuroincisa.  
 (E) perfurocontusa.

**46**

Lesão produzida em nível profundo, sem laceração da pele, devido a sua elasticidade e que pode ser provocada tanto pelo choque de superfícies contra a vítima quanto quando a vítima vai de encontro ao objeto, como ocorre numa queda. Trata-se da ferida

- (A) contusa, exceto os hematomas.  
 (B) contusa, sem escoriações.  
 (C) cortocontusa.  
 (D) incisa.  
 (E) punctória.

## Texto para as questões 47 e 48

Homem, 56 anos de idade, morto por asfixia voluntária provocada por enforcamento. Mãos que se encontravam atadas uma à outra, com a corda descendo aos pés do cadáver, onde estava atada a ambos os tornozelos. Morte considerada suspeita pela autoridade policial de plantão, mas logo descartada por investigador mais experiente.

**47**

Assinale a razão provável e suficiente para o descarte da suspeita.

- (A) Inexistência de claros sinais da presença de outras pessoas no local.
- (B) As outras pessoas que moravam no local do óbito eram os pais do falecido, já idosos.
- (C) Existência de fragmentos da corda entre os dentes do morto.
- (D) Carta de suicídio escrita de próprio punho e com a caligrafia trêmula.
- (E) Ausência de outras escoriações ou machucaduras.

**48**

A classificação como morte suspeita, originalmente aventada, visava caracterizar quais possíveis condutas delitivas de terceiros?

- (A) Homicídio doloso e homicídio culposo.
- (B) Induzimento, instigação ou auxílio ao suicídio, apenas.
- (C) Infanticídio e homicídio doloso.
- (D) Homicídio culposo e induzimento, instigação ou auxílio ao suicídio.
- (E) Homicídio doloso e induzimento, instigação ou auxílio ao suicídio.

**49**

Observe a imagem a seguir:



Disponível em: malthus.com.br

A ferida apresentada foi provocada por um instrumento:

- (A) pérfuro-cortante.
- (B) cortante.
- (C) corto-contundente.
- (D) perfuro-contundente.
- (E) perfurante.

**50**

Analise o instrumento representado na imagem a seguir:



Trata-se de um instrumento (1), caracterizado pela presença de (2) e (3).

Assinale a alternativa que melhor substitui os números (1), (2) e (3):

	(1)	(2)	(3)
(A)	Corto-contundente	ponta	volume de massa
(B)	Pérfuro-contundente	ponta	volume de massa
(C)	Pérfuro-cortante	gume	ponta afiada frontal
(D)	Corto-contundente	gume	volume de massa
(E)	Pérfuro-contundente	gume	ponta afiada frontal

**51**

Sobre as fraturas, assinale a alternativa correta.

- (A) Sua relevância numa autópsia é diminuta e pode ser constatada pelo uso da radiografia, que deve ser, entretanto, evitada, pois pode acelerar a putrefação do cadáver.
- (B) Dificilmente são causadoras da morte, mas auxiliam na comprovação da morte violenta de alguém, sendo para tanto imprescindível sua constatação por ressonância magnética.
- (C) O tempo de consolidação das fraturas é decorrência de dois fatores: o osso atingido e a força de impacto causador da fratura, resultando em dados precisos a respeito da idade do evento.
- (D) Pode ser constatada pelo uso da radiografia, que auxilia na verificação do tempo de consolidação óssea, permitindo estimar o tempo da lesão e seu papel eventual na morte investigada.
- (E) São de natureza traumática, causadas apenas por instrumentos contundentes ou corto-contundentes.

**52**

Em autópsia, foram constatadas hemorragias nos músculos, fratura da laringe, fratura da apófise estiloide, fratura do hióide e lesões da carótida. Apesar de este último achado ser raro, pode-se afirmar que a morte foi provocada por

- (A) enforcamento.
- (B) estrangulamento.
- (C) esganadura.
- (D) soterramento.
- (E) submersão.



53

O espectro equimótico é relevante e serve para avaliar a data em que uma lesão foi produzida ou mesmo se ocorreram várias em dias diferentes. Em situações normais, as equimoses evoluem em 20 dias, intervalo em que assumem colorações variadas. Assinale a alternativa que indica a sequência correta da coloração, do 1º ao 19º dia.

- (A) Arroxeadado – alaranjado – vermelho violáceo – azulado.
- (B) Arroxeadado – vermelho violáceo – azulado – amarelado.
- (C) Preto – arroxeadado – vermelho violáceo – alaranjado.
- (D) Vermelho violáceo – esverdeado – azulado – amarelado.
- (E) Vermelho violáceo – azulado – esverdeado – amarelado.

54

Nas lesões perfurocontusas provocadas por armas de fogo, a chamada “orla de contusão” se forma em razão

- (A) da diferença de elasticidade entre a epiderme e a derme, com o que a pele se invagina.
- (B) das impurezas provenientes da pólvora, que se colam ao tecido orgânico elástico da pele.
- (C) da incrustação dos grânulos e poeiras que acompanham o projétil e aderem definitivamente à pele da vítima.
- (D) do depósito de impurezas e da pólvora incombusta, sendo facilmente removível da pele.
- (E) do orifício de saída ser normalmente maior que o orifício de entrada do projétil no corpo da vítima.

55

Observe a imagem a seguir:



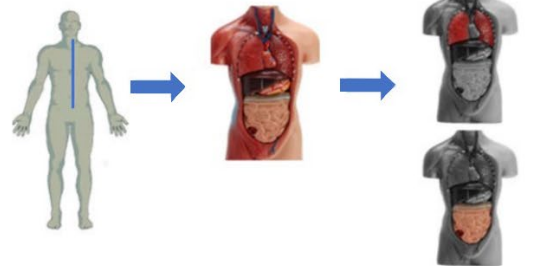
Trata-se de um kit para necropsia, em que estão representados diversos instrumentos. Assinale a alternativa que se refere a um instrumento que NÃO compõe o kit representado na imagem.

- (A) Tesoura curva.
- (B) Faca Catlin para amputação.
- (C) Machadinha.
- (D) Costotomo de Gluck.
- (E) Serra Mathieu.

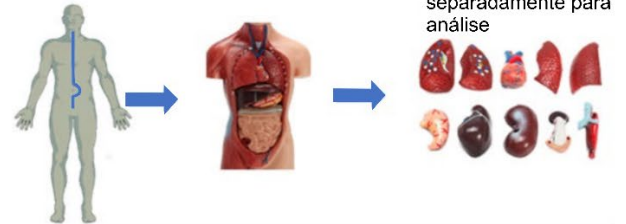
56

Observe as imagens a seguir:

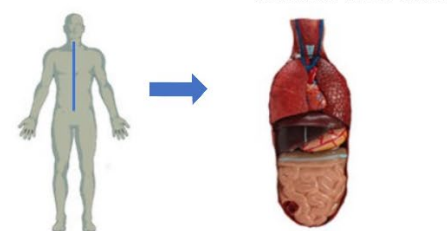
#### ROKITANSKY



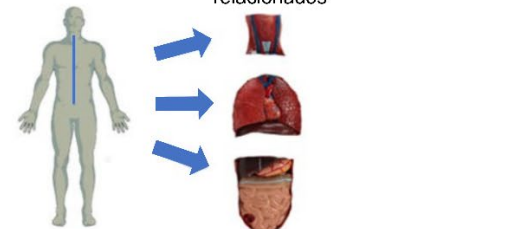
#### VIRCHOW



#### LETULLE



#### GHON



As imagens demonstram esquematicamente diversas técnicas de autópsia propostas por patologistas ao longo do tempo. Sabendo que cada uma delas apresenta vantagens e desvantagens em sua realização e que são indicadas em situações específicas verificadas em autópsias, assinale a alternativa que indica a relevância do uso de uma ou outra das técnicas acima indicadas.

- (A) Garantir o acesso aos diversos órgãos, ainda que isso possa significar a deterioração do material biológico.
- (B) Permitir a recomposição criteriosa do corpo para fins de sepultamento.
- (C) Garantir a colheita de material biológico, ainda que as condições do cadáver estejam más e seja desnecessária a realização de certos exames.
- (D) Permitir a exclusão dos órgãos e sua substituição por material inorgânico para o sepultamento.
- (E) Permitir que, ao final da autópsia, o corpo seja recomposto de maneira aleatória.

**57**

Leia o texto a seguir:

“A sala deve conter mesas suficientes para comportar o fluxo de exames do Serviço. Essas mesas estão conectadas a uma rede de esgoto diferenciada para a coleta de material biológico e possuem em sua maioria a possibilidade de fluxo contínuo de água. As mesas apresentam uma plataforma acoplada a uma pia que permitem a manipulação e corte das vísceras, com coleta de fragmentos. Há ventilação central com refrigeração das salas, bem como um sistema de exaustão que confere retenção adequada de acordo com as normas da Anvisa”.

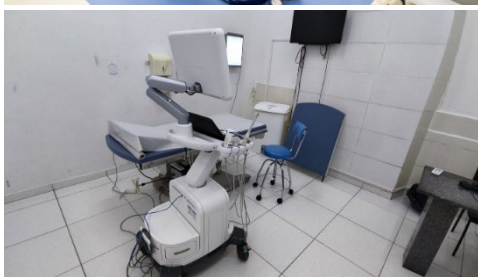
Dante Simionato Netto. *Autópsia*. Disponível em <https://www.sbp.org.br/wp-content/uploads/2022/08/Capitulo-06.pdf>.

Assinale a alternativa que melhor representa uma sala de autópsias.

(A)



(B)



(C)



(D)



(E)

**58**

Observe a imagem a seguir:



Trata-se de uma serra elétrica para autópsia, cuja função principal, durante o exame necroscópico, é a de

- (A) abrir o crânio e outras partes moles do corpo.
- (B) cortar partes moles dos órgãos internos.
- (C) separar os membros do tronco.
- (D) cortar a pele e tecidos musculares para acesso aos órgãos internos.
- (E) abrir o crânio e outras partes ósseas do corpo.

**59**

Leia o texto a seguir:

“Um dos riscos apresentados diz respeito ao fato de que o corpo chega para a necropsia sem nenhuma informação. Ou seja, não são conhecidas as doenças daquela pessoa em vida, sendo que nada impede que, independente da causa da morte, o corpo não possa transmitir doenças ou outros perigos em seu organismo. A pesquisa mostra ainda que a profissão envolve grande estresse e dor, já que o profissional lida diretamente com a morte e com a dor da perda dos familiares”.

Disponível em [www.gov.br/fundacentro/pt-br/comunicacao/noticias/noticias/2015/11/aluna-de-pos-graduacao-mostra-os-riscos-do-trabalho-com-necropsia](http://www.gov.br/fundacentro/pt-br/comunicacao/noticias/noticias/2015/11/aluna-de-pos-graduacao-mostra-os-riscos-do-trabalho-com-necropsia)

A forma mais adequada para enfrentar os riscos envolvidos na atividade de autópsia é estar sempre atento

- (A) às condições pessoais de saúde física.
- (B) às normas de segurança do trabalho.
- (C) à alimentação saudável.
- (D) às preocupações de ordem eminentemente psiquiátrica.
- (E) às preocupações de ordem eminentemente psicológica.

**60**

Um corpo é retirado da água e levado à autópsia. No processo, nota-se a ausência de uma relevante lesão externa, capaz de caracterizar um quadro asfíxico geral, causado por verdadeira submersão – e não por simples imersão do cadáver em meio aquoso. Trata-se da

- (A) água no aparelho digestivo.
- (B) plâncton nas vias respiratórias.
- (C) escoriações nas regiões frontais, dos joelhos, dorso das mãos e face superior dos pés.
- (D) cianose da face.
- (E) enfisema aquoso.

## Questão dissertativa

Elabore uma dissertação sobre a morte, enquanto fenômeno biológico, abordando quais seus sinais comuns (imediatos, consecutivos e especiais), diferenciando-os, e discorra também a respeito das modalidades de morte, destacando aquelas que apresentam maior interesse para a realização de uma autópsia.

### Instruções:

- As respostas deverão ser redigidas de acordo com a norma padrão da língua portuguesa.
  - Escreva com letra legível e não ultrapasse o espaço de linhas disponíveis da folha de respostas.
  - Receberão nota zero textos que desrespeitarem os direitos humanos e textos que permitirem, por qualquer modo, a identificação do candidato(a).
-

RASCUNHO

NÃO SERÁ

CONSIDERADO NA

CORREÇÃO





Concurso DRH USP Outubro 2025

**Técnico de Laboratório (especialidade: autópsia) – Edital RH N° 059/2025**

PROVA TLA			
01	C	31	E
02	B	32	C
03	E	33	B
04	B	34	C
05	D	35	E
06	B	36	C
07	D	37	D
08	E	38	B
09	A	39	A
10	B	40	A
11	B	41	D
12	A	42	E
13	C	43	A
14	C	44	B
15	A	45	A
16	A	46	B
17	D	47	C
18	B	48	E
19	C	49	A
20	A	50	D
21	D	51	D
22	B	52	C
23	A	53	E
24	E	54	A
25	D	55	D
26	C	56	B
27	E	57	C
28	B	58	E
29	A	59	B
30	B	60	D



## CONCURSO DRH USP 2025

### QUESTÃO DISSERTATIVA – Técnico de laboratório - Autópsia

#### ENUNCIADO

Elabore uma dissertação sobre a morte, enquanto fenômeno biológico, abordando quais seus sinais comuns (imediatos, consecutivos e especiais), diferenciando-os, e discorra também a respeito das modalidades de morte, destacando aquelas que apresentam maior interesse para a realização de uma autópsia.

#### RESPOSTA ESPERADA

Sinais comuns imediatos (até 1,5 pontos): perda de consciência, insensibilidade, imobilidade, parada da respiração, parada da circulação.

Valoração do conjunto dos sinais comuns imediatos (até 0,5 ponto).

Sinais comuns consecutivos (até 1,5 pontos): resfriamento, rigidez, hipóstase ou livor, mancha verde abdominal

Sinais comuns especiais: citar ao menos 2 dentre os seguintes: fluoresceína, acetato de chumbo, eletrocardiograma, eletrencefalograma (até 0,5 ponto).

Mencionar os fenômenos destrutivos (putrefação e maceração) (até 0,5 ponto) e explicá-los (até 0,5 ponto).

Modalidades de morte: Morte natural, morte suspeita, morte súbita, morte reflexa, morte violenta acidental, morte violenta criminosa, morte voluntária (suicídio), morte agônica (até 4,0 pontos).

Indicar aquelas de maior interesse para a realização de uma autópsia (até 1,0 ponto).